



ΔΙΠΟΡΤΟ ΨΥΓΕΙΟ DF2450S

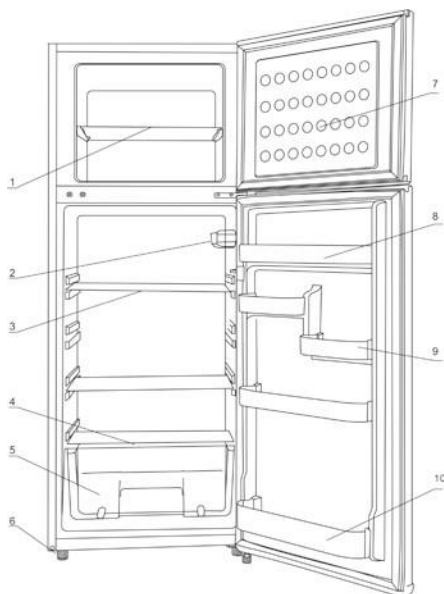
ΟΔΗΓΙΕΣ ΧΡΗΣΗΣ & ΟΡΟΙ ΕΓΓΥΗΣΗΣ



ΠΡΙΝ ΤΗ ΧΡΗΣΗ, ΠΑΡΑΚΑΛΟΥΜΕ ΔΙΑΒΑΣΤΕ ΚΑΙ ΑΚΟΛΟΥΘΗΣΤΕ ΟΛΟΥΣ ΤΟΥΣ ΚΑΝΟΝΕΣ ΑΣΦΑΛΕΙΑΣ ΚΑΙ ΤΙΣ ΟΔΗΓΙΕΣ ΛΕΙΤΟΥΡΓΙΑΣ.

ΚΑΡΑΝΤ Α.Β.Ε.Ε. - Φαλήρου 5, 185 43 Πειραιάς, Τ. 2104212350-51 – www.carad.gr

ΠΕΡΙΓΡΑΦΗ



1. Ράφι κατάψυξης
2. Θερμοστάτης ρύθμισης θερμοκρασίας
3. Γυάλινο ράφι
4. Κάλυμμα δοχείου φρούτων λαχανικών
5. Δοχείο φρούτων λαχανικών
6. Πέλμα ρυθμιζόμενο σε ύψος
7. Πόρτα κατάψυξης
8. Μεγάλο ράφι πόρτας
9. Μικρό ράφι πόρτας
10. Κάτω ράφι μπουκαλιών

ΠΡΟΕΙΔΟΠΟΙΗΣΗ:

Μην αγγίζετε ποτέ το εσωτερικό του θαλάμου κατάψυξης ή τα κατεψυγμένα τρόφιμα στο θάλαμο με βρεγμένα χέρια, καθώς αυτό μπορεί να προκαλέσει εγκαύματα από παγετό.

ΣΗΜΑΝΤΙΚΕΣ ΟΔΗΓΙΕΣ ΑΣΦΑΛΕΙΑΣ

ΠΡΟΕΙΔΟΠΟΙΗΣΗ: Για να μειώσετε τον κίνδυνο πυρκαγιάς, ηλεκτροπληξίας ή τραυματισμού, ακολουθήστε αυτές τις βασικές προφυλάξεις όταν χρησιμοποιείτε το ψυγείο σας.

1) **ΠΡΟΕΙΔΟΠΟΙΗΣΗ** - Μην φράζετε κανένα άνοιγμα εξαερισμού. Διατηρήστε τουλάχιστον 10cm χώρο γύρω από το πίσω μέρος και τα πλαϊνά του ψυγείου. Η μονάδα έχει σχεδιαστεί για να είναι μόνο ανεξάρτητη και δεν έχει σχεδιαστεί για να είναι σε εσοχή ή ενσωματωμένη σε έπιπλα.

2) **ΠΡΟΕΙΔΟΠΟΙΗΣΗ** - Μην χρησιμοποιείτε μηχανικές συσκευές, ζεστό νερό ή άλλα μέσα για να επιταχύνετε τη διαδικασία απόψυξης, εκτός από αυτά που συνιστά ο κατασκευαστής.

3) **ΠΡΟΕΙΔΟΠΟΙΗΣΗ** - Μην καταστρέψετε ή παραβιάσετε τις σωληνώσεις ψυκτικού μέσου, καθώς αυτό θα αυξήσει την πιθανότητα διαρροής, ειδικά όταν παραδίδετε, μετακινείτε ή χρησιμοποιείτε το ψυγείο.

4) **ΠΡΟΕΙΔΟΠΟΙΗΣΗ** - Μην χρησιμοποιείτε ηλεκτρικές συσκευές μέσα στα διαμερίσματα του ψυγείου ή της κατάψυξης, εκτός εάν είναι του τύπου που προτείνει ο κατασκευαστής.

5) **ΠΡΟΕΙΔΟΠΟΙΗΣΗ - ΚΙΝΔΥΝΟΣ:** Μην αφήνετε ποτέ τα παιδιά να παίζουν, να χειρίζονται ή να μπουσουλάνε μέσα στο ψυγείο. Υπάρχει κίνδυνος παγίδευσης του παιδιού και ασφυξίας.

6) Αποσυνδέστε αυτή τη συσκευή από την πρίζα πριν από τη συντήρηση του χρήστη.

7) Αυτή η συσκευή μπορεί να χρησιμοποιηθεί από παιδιά ηλικίας 8 ετών και άνω, και άτομα με μειωμένες σωματικές, αισθητηριακές ή διανοητικές ικανότητες ή έλλειψη εμπειρίας και γνώσης, εάν επιβλέπονται ή έχουν λάβει οδηγίες σχετικά με τη χρήση της συσκευής. Ο καθαρισμός και η συντήρηση δεν πρέπει να αναλαμβάνονται από παιδιά χωρίς επαρκή επίβλεψη.

8) Εάν κάποια εξαρτήματα/εξαρτήματα έχουν υποστεί ζημιά, πρέπει να αντικατασταθούν από τον κατασκευαστή, τον αντιπρόσωπο σέρβις του ή έναν εξειδικευμένο τεχνικό σέρβις, προκειμένου να αποφευχθεί κάποιος κίνδυνος.

9) Απορρίψτε το ψυγείο σύμφωνα με τους τοπικούς κανονισμούς καθώς η μονάδα περιέχει εύφλεκτο ψυκτικό μέσο.

10) Ακολουθήστε τους τοπικούς κανονισμούς σχετικά με την απόρριψη αυτής της συσκευής. Όλα τα ψυκτικά προϊόντα περιέχουν ψυκτικά μέσα, τα οποία σύμφωνα με τις οδηγίες της ομοσπονδιακής νομοθεσίας πρέπει να αφαιρούνται πριν από την απόρριψή τους. Είναι ευθύνη του καταναλωτή να συμμορφώνεται με τους ομοσπονδιακούς και τοπικούς κανονισμούς κατά την απόρριψη της συσκευής.

11) Αυτή η συσκευή προορίζεται για χρήση σε οικιακές και παρόμοιες τοποθεσίες, όπως: Χώροι κουζίνας/μεσημεριανού γεύματος προσωπικού σε καταστήματα, μοτέλ, υπνοδωμάτια και χώρους για πρωινό και άλλα περιβάλλοντα τύπου κατοικιών.

12) Μην αποθηκεύετε και μην χρησιμοποιείτε βενζίνη ή εύφλεκτα υγρά ή εύφλεκτα υγρά μέσα ή σε κοντινή απόσταση από το ψυγείο.

13) Μη χρησιμοποιείτε καλώδιο επέκτασης με αυτή τη συσκευή λόγω αυξημένου κινδύνου πυρκαγιάς ή υπερθέρμανσης. Εάν το καλώδιο ρεύματος είναι πολύ κοντό, ζητήστε από έναν εξειδικευμένο ηλεκτρολόγο να εγκαταστήσει μια πρίζα κοντά στη συσκευή. Η χρήση καλωδίου επέκτασης μπορεί να επηρεάσει αρνητικά την απόδοση της μονάδας.



ΣΗΜΑΝΤΙΚΕΣ ΟΔΗΓΙΕΣ ΑΣΦΑΛΕΙΑΣ

ΠΡΟΕΙΔΟΠΟΙΗΣΗ

Για να μειώσετε τον κίνδυνο πυρκαγιάς, ηλεκτροπληξίας ή τραυματισμού, ακολουθήστε αυτές τις βασικές προφυλάξεις όταν χρησιμοποιείτε το ψυγείο σας.

- Διαβάστε όλες τις οδηγίες πριν χρησιμοποιήσετε το ψυγείο.
- ΚΙΝΔΥΝΟΣ ή ΠΡΟΕΙΔΟΠΟΙΗΣΗ: Κίνδυνος παγίδευσης παιδιού.
- Για να αποφύγετε την πιθανότητα παγίδευσης παιδιών, λάβετε τις ακόλουθες προφυλάξεις πριν πετάξετε/ανακυκλώσετε το ψυγείο.
 - Αφαιρέστε όλες τις πόρτες από τη συσκευή.
 - Αφήστε τα ράφια στη θέση τους ώστε τα παιδιά πολλά να μην σκαρφαλώνουν εύκολα μέσα.
 - Μην αφήνετε ποτέ τα παιδιά να χειρίζονται, να παίζουν ή να μπουσουλάνε μέσα στο ψυγείο.
 - Ψυκτικά: Όλα τα ψυκτικά προϊόντα περιέχουν ψυκτικά μέσα, τα οποία σύμφωνα με τις οδηγίες της τοπικής νομοθεσίας πρέπει να αφαιρούνται πριν από την απόρριψη του προϊόντος. Είναι ευθύνη του καταναλωτή να συμμορφώνεται με τους τοπικούς κανονισμούς κατά την απόρριψη αυτού του προϊόντος.
 - Ποτέ μην καθαρίζετε τα μέρη του ψυγείου με εύφλεκτα υγρά. Οι αναθυμιάσεις μπορεί να δημιουργήσουν κίνδυνο πυρκαγιάς ή έκρηξης.
 - Μην αποθηκεύετε και μην χρησιμοποιείτε βενζίνη ή άλλους εύφλεκτους ατμούς και υγρά κοντά σε αυτό ή άλλο ψυγείο. Οι αναθυμιάσεις μπορεί να δημιουργήσουν κίνδυνο πυρκαγιάς ή έκρηξης.

-Αποθηκεύστε αυτές τις οδηγίες-

ΟΔΗΓΙΕΣ ΕΓΚΑΤΑΣΤΑΣΗΣ

Πριν χρησιμοποιήσετε το ψυγείο σας

- Αφαιρέστε την εξωτερική και εσωτερική συσκευασία.
- Πριν συνδέσετε το ψυγείο στην πηγή ρεύματος, αφήστε το να σταθεί όρθιο για περίπου 4 ώρες. Αυτό θα μειώσει την πιθανότητα δυσλειτουργίας στο σύστημα ψύξης από τον χειρισμό του κατά τη μεταφορά.
- Καθαρίστε την εσωτερική επιφάνεια με χλιαρό νερό χρησιμοποιώντας ένα μαλακό πανί.

Εγκατάσταση του ψυγείου σας

- Αυτή η συσκευή έχει σχεδιαστεί για να είναι μόνο ελεύθερης τοποθέτησης και δεν πρέπει να είναι σε εσοχή ή ενσωματωμένη.
- Τοποθετήστε το ψυγείο σας σε ένα δάπεδο που είναι αρκετά στιβαρό ώστε να υποστηρίξει το ψυγείο όταν είναι πλήρως φορτωμένο.
- Ο επάνω ελεύθερος χώρος από την κατάψυξη πρέπει να είναι μεγαλύτερος από 30 cm και η απόσταση και από τις δύο πλευρές και την πίσω πλευρά πρέπει να είναι μεγαλύτερη από 10 cm για να διευκολύνεται η διάχυση της θερμότητας.
- Τοποθετήστε το ψυγείο μακριά από το άμεσο ηλιακό φως και πηγές θερμότητας (σόμπα, θερμάστρα, καλοριφέρ, κ.λπ.). Το άμεσο ηλιακό φως μπορεί να επηρεάσει την ακρυλική επίστρωση και οι πηγές θερμότητας μπορεί να αυξήσουν την κατανάλωση ηλεκτρικής ενέργειας. Η θερμοκρασία περιβάλλοντος κάτω από 16°C ή πάνω από 38°C θα εμποδίσει την απόδοση αυτής της συσκευής. Αυτή η μονάδα δεν έχει σχεδιαστεί για χρήση σε γκαράζ ή οποιαδήποτε άλλη εξωτερική θέση ή εγκατάσταση.
- Αποφύγετε να τοποθετείτε το ψυγείο σε περιοχές με υγρασία.
- Συνδέστε το ψυγείο σε ειδική, σωστά τοποθετημένη, γειωμένη πρίζα. Σε καμία περίπτωση μην κόψετε ή αφαιρέσετε τον τρίτο (γείωση) αγωγό από το καλώδιο ρεύματος. Οποιοσδήποτε ερωτήσεις σχετικά με την τροφοδοσία και/ή τη γείωση θα πρέπει να απευθύνονται σε πιστοποιημένο ηλεκτρολόγο ή σε εξουσιοδοτημένο κέντρο σέρβις. Αυτή η μονάδα δεν έχει σχεδιαστεί για εγκατάσταση σε τροχόσπιτο ή για χρήση με μετατροπέα.
- Αφού συνδέσετε τη συσκευή σε πρίζα τοίχου, ενεργοποιήστε τη μονάδα και αφήστε τη μονάδα να κρυώσει για 2~3 ώρες πριν τοποθετήσετε τα τρόφιμα στο ψυγείο ή στην κατάψυξη.

Ηλεκτρική σύνδεση

ΠΡΟΕΙΔΟΠΟΙΗΣΗ

Η ακατάλληλη χρήση του γειωμένου βύσματος μπορεί να οδηγήσει σε κίνδυνο ηλεκτροπληξίας. Εάν το καλώδιο τροφοδοσίας είναι κατεστραμμένο, ζητήστε την αντικατάστασή του από εξουσιοδοτημένο κέντρο σέρβις.

Αυτό το ψυγείο πρέπει να είναι σωστά γειωμένο για την ασφάλειά σας. Το καλώδιο τροφοδοσίας αυτού του ψυγείου είναι εξοπλισμένο με ένα βύσμα με γείωση που συνδυάζεται με τυπικές πρίζες σούκο για να ελαχιστοποιηθεί η πιθανότητα ηλεκτροπληξίας.

Σε καμία περίπτωση μην κόψετε ή αφαιρέσετε την γείωση από το παρεχόμενο καλώδιο ρεύματος.

Αυτό το ψυγείο απαιτεί τυπική πρίζα σούκο 220-240 Volt.AC ~/50Hz με γείωση.

Αυτό το ψυγείο δεν έχει σχεδιαστεί για χρήση με μετατροπέα.

Το καλώδιο πρέπει να στερεώνεται πίσω από το ψυγείο και να μην αφήνεται εκτεθειμένο ή να κρέμεται για να αποφευχθεί τυχαιός τραυματισμός.

Μην αποσυνδέετε ποτέ το ψυγείο τραβώντας το καλώδιο ρεύματος. Πάντα να πιάνετε σταθερά το φιν και να το βγάζετε κατευθείαν από την υποδοχή.

Μη χρησιμοποιείτε καλώδιο προέκτασης με αυτή τη συσκευή. Εάν το καλώδιο ρεύματος είναι πολύ κοντό, ζητήστε από έναν εξειδικευμένο ηλεκτρολόγο ή τεχνικό σέρβις να εγκαταστήσει μια πρίζα κοντά στη συσκευή. Η χρήση καλωδίου επέκτασης μπορεί να επηρεάσει αρνητικά την απόδοση της μονάδας.

ΛΕΙΤΟΥΡΓΙΑ ΤΟΥ ΨΥΓΕΙΟΥ ΣΑΣ

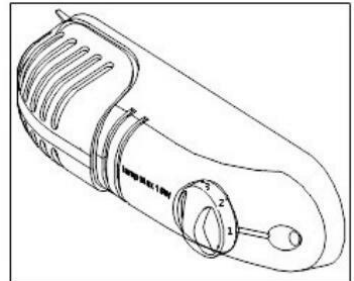
Έλεγχος θερμοκρασίας

Το ψυγείο σας διαθέτει ένα χειριστήριο για τη ρύθμιση της θερμοκρασίας. Ο έλεγχος θερμοκρασίας βρίσκεται στο επάνω κέντρο του θαλάμου συντήρησης του ψυγείου.

- Την πρώτη φορά που θα ενεργοποιήσετε τη μονάδα, ρυθμίστε τη μονάδα στο κουμπί ελέγχου θερμοκρασίας στο *5* και αφήστε τη μονάδα να λειτουργήσει για τουλάχιστον 2 ώρες πριν βάλετε φαγητό μέσα.

Αυτό θα εξασφαλίσει ότι ο θάλαμος έχει κρυώσει καλά πριν τοποθετηθεί το φαγητό.

- Το εύρος ρύθμισης του Ελέγχου θερμοκρασίας ψυγείου είναι από *1* το θερμότερο έως *5* το πιο κρύο.
- Μετά την αρχική (πρώτη χρήση) ρύθμιση θερμοκρασίας, θυμηθείτε να προσαρμόσετε τον έλεγχο θερμοκρασίας στη ρύθμιση που ταιριάζει καλύτερα στις ανάγκες σας.
- Η ρύθμιση του *3* είναι κατάλληλη για τυπική χρήση ψυγείου κατοικιών ή γραφείου.



- Σημείωση: Γυρίζοντας το κουμπί ελέγχου θερμοκρασίας στο *0* διακόπτεται ο κύκλος ψύξης αλλά δεν διακόπτεται η παροχή ρεύματος στη μονάδα.

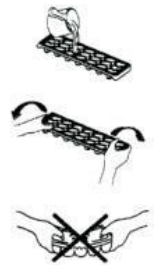
- ΣΗΜΕΙΩΣΗ:

- Εάν η μονάδα είναι αποσυνδεδεμένη, μετά από διακοπή παροχής τάσης, πρέπει να περιμένετε 3 έως 5 λεπτά πριν επανεκκινήσετε τη μονάδα. Εάν επιχειρήσετε να επανεκκινήσετε πριν από αυτή τη χρονική καθυστέρηση, το ψυγείο δεν θα ξεκινήσει.
- Μεγάλες ποσότητες φαγητού θα μειώσουν την απόδοση ψύξης της συσκευής.
- Μην τοποθετείτε τα τρόφιμα στα τοιχώματα και αφήστε χώρο για ροή αέρα.
- Εάν επιλέξετε να αλλάξετε τη ρύθμιση του θερμοστάτη, ρυθμίστε τον έλεγχο του θερμοστάτη κατά μία αύξηση κάθε φορά. Αφήστε αρκετές ώρες για να σταθεροποιηθεί η θερμοκρασία μεταξύ των ρυθμίσεων.

Παγοθήκη

Η συνιστώμενη ρύθμιση ελέγχου θερμοκρασίας για την παρασκευή πάγου είναι *5*.

- Γεμίστε τη θήκη παγοκύβων (με ποσότητα στα 2/3) με κρύο νερό και τοποθετήστε τη θήκη στον θάλαμο κατάψυξης για να καταψύξετε σωστά.
- Για να βγάλετε τα παγάκια, τοποθετήστε δοχείο κάτω από τη παγοθήκη και στρίψτε ελαφρά.
- Ρυθμίστε ξανά τον έλεγχο θερμοκρασίας στη ρύθμιση *3*.



Ο χώρος κατάψυξης

- Αυτό το διαμέρισμα έχει σχεδιαστεί για τη μακροχρόνια αποθήκευση κατεψυγμένων τροφίμων.
- Η διάρκεια αποθήκευσης των κατεψυγμένων τροφίμων ποικίλλει και ο συνιστώμενος χρόνος αποθήκευσης πρέπει να τηρείται.
- Τοποθετήστε τα κατεψυγμένα τρόφιμα στην κατάψυξη όσο το δυνατόν γρηγορότερα μετά την αγορά. Εάν υπάρχουν οδηγίες στο πακέτο συσκευασίας, ακολουθήστε προσεκτικά αυτές τις οδηγίες σχετικά με τους χρόνους αποθήκευσης.

Πότε γίνεται απόψυξη

Αυτή η μονάδα δεν έχει σχεδιαστεί για αυτόματη απόψυξη στην κατάψυξη. Προκειμένου να αποφευχθεί η ζημιά στην εσωτερική επένδυση της μονάδας από τη συσσώρευση υπερβολικού παγετού, παρακαλούμε να ξεπαγώνετε χεροκίνητα τη μονάδα κάθε 3 μήνες ή όταν ο πάγος/πάγος έχει πάχος περίπου 5 mm στο εσωτερικό του θαλάμου κατάψυξης.

Πώς να ξεπαγώσετε το θάλαμο κατάψυξης

Ξεπαγώστε το θάλαμο κατάψυξης όταν ο πάγος/παγετός έχουν πάχος περίπου 5 mm ή κάθε 3 μήνες, όποιο από τα δύο συμβεί πρώτο. Ρυθμίστε τον επιλογέα του θερμοστάτη στο «0» για απόψυξη. Αφαιρέστε όλα τα περιεχόμενα από τον θάλαμο κατάψυξης. Αφήστε την πόρτα του καταψύκτη ανοιχτή για να λιώσει ο συσσωρευμένος πάγος/παγετός. Αφαιρέστε

τον μεγάλο συσσωρευμένο πάγο. Μετά την απόψυξη, αφαιρέστε το συσσωρευμένο πάγο/νερό και σκουπίστε το διαμέρισμα κατάψυξης με ένα μαλακό πανί. Σε περίπτωση που πάγος δεν είναι εμφανής στο θάλαμο κατάψυξης, αφήστε τον εξατμιστή που βρίσκεται πίσω από το τοίχωμα της κατάψυξης να ξεπαγώσει εντελώς για περίπου 2 ώρες πριν επανεκκινήσετε τη μονάδα. Επανεκκινήστε τη μονάδα σύμφωνα με τις οδηγίες εκκίνησης.

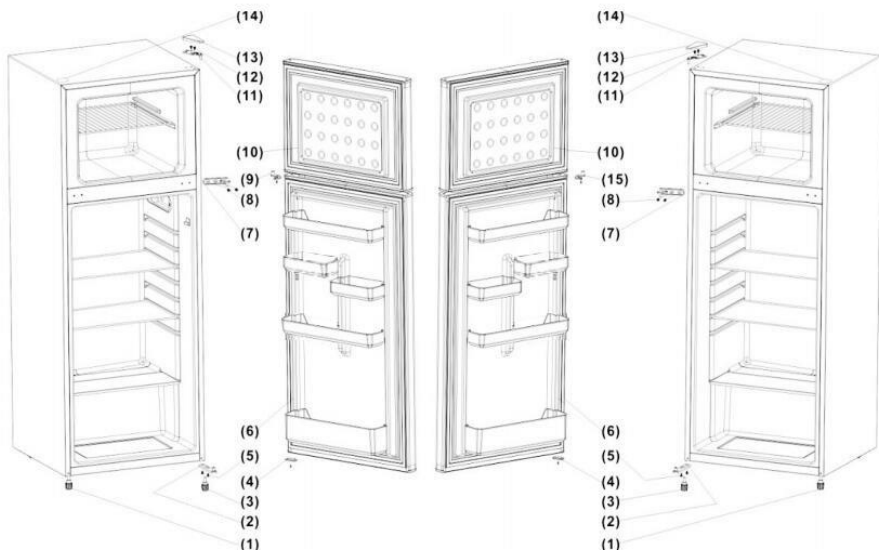
Πώς να αντικαταστήσετε το λαμπτήρα εσωτερικού φωτισμού

ΣΗΜΕΙΩΣΗ: Φυλάξτε όλα τα εξαρτήματα που αφαιρείτε - για επανεγκατάσταση (μετά την αντικατάσταση του εσωτερικού λαμπτήρα που έχει υποστεί βλάβη). Πριν αφαιρέσετε τον λαμπτήρα, αποσυνδέστε τη συσκευή από την παροχή ρεύματος. Εάν δεν το κάνετε αυτό, μπορεί να προκληθεί ηλεκτροπληξία ή τραυματισμός.

- 1) Αφαιρέστε το κάλυμμα του φωτός ξεβιδώνοντάς το.
- 2) Ξεβιδώστε τον λαμπτήρα που δεν λειτουργεί από την κάτω οπή στο κιβώτιο ελέγχου του θερμοστάτη.
- 3) Αντικαταστήστε τον λαμπτήρα που δεν λειτουργεί με αντικατάσταση με λαμπτήρα της ίδιας τάσης, ισχύος, μεγέθους βάσης και τύπου σπειρώματος.
- 4) Τοποθετήστε ξανά το κάλυμμα του φωτός.
- 5) Απορρίψτε τον λαμπτήρα που αφαιρέσατε με τρόπο φιλικό προς το περιβάλλον.

ΑΛΛΑΓΗ ΤΗΣ ΦΟΡΑΣ ΑΝΟΙΓΜΑΤΟΣ ΠΟΡΤΑΣ

ΠΡΟΣΟΧΗ: Για να αποφύγετε τον προσωπικό τραυματισμό στον εαυτό σας ή/και σωστά, συνιστούμε κάποιον να σας βοηθήσει κατά τη διαδικασία αναστροφής της πόρτας.



Το ψυγείο σας είναι κατασκευασμένο με αναστρέψιμη πόρτα. Έχετε την επιλογή είτε να το ανοίξετε από την αριστερή είτε από τη δεξιά πλευρά. Για να κρατήσετε την κατεύθυνση ανοίγματος της πόρτας σας, ακολουθήστε αυτές τις απλές οδηγίες:

1) Αποσυναρμολογήστε όλα τα αναστρέψιμα εξαρτήματα με τη σειρά που φαίνεται παρακάτω (ανατρέξτε επίσης στο αριστερό διάγραμμα παραπάνω). Φροντίστε να τα διατηρήσετε καλά για μελλοντική χρήση στη διαδικασία επανασυναρμολόγησης.

(1) ρυθμιζόμενο πόδι II	(9) δεξί πώμα άνω πόρτας
(2) κάτω μεντεσές	(10) πόρτα, τμήμα κατάψυξης
(3) ρυθμιζόμενο πόδι I	(11) άνω μεντεσές
(4) μπλοκ στήριξης κάτω πόρτας	(12) 2 βίδες συγκράτησης άνω μεντεσέ
(5) 2 βίδες συγκράτησης κάτω μεντεσέ	(13) κάλυμμα μεντεσέ πόρτας
(6) πόρτα, τμήμα ψυγείου	(14) βύσμα
(7) μεσαίος μεντεσές	(15) αριστερό πώμα άνω πόρτας
(8) 2 βίδες συγκράτησης μέσου μεντεσέ	

2) Για να αποκτήσετε πρόσβαση στο συγκρότημα του κάτω μεντεσέ, μπορείτε να γείρετε το ντουλάπι του ψυγείου προς τα πίσω ή να ακουμπήσετε το ψυγείο στην πλάτη του.

3) Αφαιρέστε το επάνω δεξιό πώμα (9), τοποθετήστε το επάνω αριστερό πώμα της πόρτας (15) στην αντίθετη πλευρά. αφαιρέστε το μπλοκ διαφράγματος της κάτω πόρτας (4) και τοποθετήστε το στην αντίθετη πλευρά.

4) Συναρμολογήστε ξανά τη μονάδα με τους μεντεσέδες της πόρτας στην αντίθετη πλευρά (δείτε το δεξιό διάγραμμα παραπάνω). Η σειρά για την επανασυναρμολόγηση είναι ακριβώς με την αντίστροφη σειρά της αποσυναρμολόγησης.

5) Με τον μεσαίο μεντεσέ να μην έχει στερεωθεί πολύ σφιχτά, ευθυγραμμίστε σωστά δύο πόρτες στο ντουλάπι και μετά στερεώστε τον μεσαίο μεντεσέ. Εάν είναι απαραίτητο, χαλαρώστε τον κάτω μεντεσέ και τον επάνω μεντεσέ κατά την ευθυγράμμιση και μετά στερεώστε τα σφιχτά.

ΦΡΟΝΤΙΔΑ ΚΑΙ ΣΥΝΤΗΡΗΣΗ

Καθαρισμός του ψυγείου σας

- Κατά την εγκατάσταση της νέας σας συσκευής, συνιστάται να καθαρίζεται σχολαστικά.
- Απενεργοποιήστε πρώτα το ψυγείο και μετά αποσυνδέστε τη μονάδα από την πρίζα.
- Αφαιρέστε όλο το περιεχόμενο τροφίμων.
- Πλύνετε το εσωτερικό με ένα υγρό ζεστό πανί εμποτισμένο σε χλιαρό νερό και διάλυμα μαγειρικής σόδας. Το διάλυμα θα πρέπει να είναι περίπου 2 κουταλιές της σούπας μαγειρική σόδα σε ένα τέταρτο νερό.
- Βεβαιωθείτε ότι διατηρείτε το λάστιχο (στεγανοποίηση) της πόρτας καθαρό για να διατηρείτε τη μονάδα αποτελεσματική σε λειτουργία.

- Το εξωτερικό του ψυγείου πρέπει να καθαρίζεται με ήπιο απορρυπαντικό και ζεστό νερό.
- Στεγνώστε το εσωτερικό και το εξωτερικό με ένα μαλακό πανί.

Περίοδος διακοπών

- Απενεργοποιήστε πρώτα το ψυγείο και μετά αποσυνδέστε τη μονάδα από την πρίζα.
- Αφαιρέστε όλα τα τρόφιμα και τα ποτά.
- Καθαρίστε το ψυγείο.
- Αφήστε την πόρτα ελαφρώς ανοιχτή για να αποφύγετε πιθανό σχηματισμό συμπύκνωσης, μούχλας ή οσμής.
- Να είστε ιδιαίτερα προσεκτικοί όταν τα παιδιά έχουν πρόσβαση στη μονάδα. Η μονάδα δεν πρέπει να είναι προσβάσιμη κατά το παιχνίδι των παιδιών.
- Σύντομες διακοπές (λιγότερο από 3-4 εβδομάδες) – Αφήστε το ψυγείο να λειτουργεί κανονικά.
- Μεγάλες διακοπές (περισσότερο από 1 μήνα) – Εάν η συσκευή δεν πρόκειται να χρησιμοποιηθεί για αρκετούς μήνες, αφαιρέστε όλα τα τρόφιμα και αποσυνδέστε το καλώδιο ρεύματος. Καθαρίστε και στεγνώστε καλά το εσωτερικό. Για να αποτρέψετε την ανάπτυξη οσμών και μούχλας, αφήστε τις πόρτες του ψυγείου και του θαλάμου κατάψυξης ελαφρώς ανοιχτές (μπλοκάρωντάς τις αν είναι απαραίτητο) ή αφαιρέστε τις πόρτες του ψυγείου και του καταψύκτη.

Μετακίνηση του ψυγείου σας

- Απενεργοποιήστε πρώτα το ψυγείο και μετά αποσυνδέστε τη μονάδα από την πρίζα.
- Αφαιρέστε όλα τα φαγητά.
- Κολλήστε με ταινία/ασφάλεια όλα τα χαλαρά αντικείμενα μέσα στο ψυγείο σας.
- Κλείστε τις πόρτες με ταινία.
- Βεβαιωθείτε ότι το ψυγείο παραμένει σε όρθια θέση κατά τη μεταφορά.

Συμβουλές εξοικονόμησης ενέργειας

- Το ψυγείο πρέπει να βρίσκεται στην πιο δροσερή περιοχή του δωματίου, μακριά από συσκευές που παράγουν θερμότητα ή αγωγούς θέρμανσης και μακριά από το άμεσο ηλιακό φως.
- Αφήστε τα ζεστά φαγητά να κρυώσουν σε θερμοκρασία δωματίου πριν τα τοποθετήσετε στο ψυγείο. Η υπερφόρτωση του ψυγείου αναγκάζει τον συμπιεστή να λειτουργεί περισσότερο. Τα τρόφιμα που παγώνουν πολύ αργά μπορεί να χάσουν την ποιότητα ή να χαλάσουν.
- Φροντίστε να συσκευάζετε τα τρόφιμα σωστά και να σκουπίζετε τα δοχεία πριν τα τοποθετήσετε στο ψυγείο. Αυτό μειώνει τη συσσώρευση παγετού στο εσωτερικό του ψυγείου.
- Οργανώστε και προσθέστε ετικέτες στα τρόφιμα για να μειώσετε τα ανοίγματα των θυρών και τις εκτεταμένες αναζητήσεις. Αφαιρέστε όσα αντικείμενα χρειάζεται ταυτόχρονα και κλείστε την πόρτα το συντομότερο δυνατό.

ΟΔΗΓΟΣ ΕΠΙΛΥΣΗΣ ΠΡΟΒΛΗΜΑΤΩΝ

Μπορείτε να λύσετε εύκολα πολλά κοινά προβλήματα ψυγείου, εξοικονομώντας σας το κόστος μιας πιθανής κλήσης σέρβις. Δοκιμάστε τις παρακάτω προτάσεις για να δείτε εάν μπορείτε να λύσετε το πρόβλημα πριν καλέσετε για σέρβις.

ΠΡΟΒΛΗΜΑ	ΠΙΘΑΝΗ ΑΙΤΙΑ
Το ψυγείο δεν λειτουργεί.	Δεν είναι συνδεδεμένο στην πρίζα. Ο διακόπτης κυκλώματος παροχής δεν ενεργοποιήθηκε ή είναι καμένη η ασφάλεια.
Ο συμπίεστής ανάβει και σβήνει συχνά.	Η θερμοκρασία δωματίου είναι υψηλότερη από την κανονική. Στο ψυγείο έχει προστεθεί μεγάλη ποσότητα φαγητού. Η πόρτα ανοίγει πολύ συχνά. Η πόρτα δεν έχει κλείσει τελείως. Ο έλεγχος θερμοκρασίας δεν έχει ρυθμιστεί σωστά. Το λάστιχο της πόρτας δεν σφραγίζει σωστά. Το ψυγείο δεν έχει τα σωστά διάκενα. Το ψυγείο έχει πρόσφατα αποσυνδεθεί για κάποιο χρονικό διάστημα. Χρειάζονται 4 ώρες για να κρυώσει τελείως το ψυγείο.
Η θερμοκρασία στο εσωτερικό του ψυγείου είναι πολύ ζεστή.	Ο έλεγχος θερμοκρασίας έχει ρυθμιστεί πολύ ζεστός. Γυρίστε το χειριστήριο σε μια πιο κρύα ρύθμιση και αφήστε αρκετές ώρες για να σταθεροποιηθεί η θερμοκρασία. Η πόρτα παραμένει ανοιχτή για πολύ καιρό ή ανοίγει πολύ συχνά. Ο ζεστός αέρας εισέρχεται στο ψυγείο κάθε φορά που ανοίγει η πόρτα. Ανοίγετε την πόρτα λιγότερο συχνά. Η πόρτα δεν έχει κλείσει τελείως. /το λάστιχο της πόρτας δεν σφραγίζει σωστά. Μπορεί να έχει αποθηκευτεί πρόσφατα μεγάλη ποσότητα κρύου ή ζεστού φαγητού. Περιμένετε έως ότου το ψυγείο έχει την ευκαιρία να φτάσει την επιλεγμένη θερμοκρασία. Το ψυγείο έχει πρόσφατα αποσυνδεθεί για κάποιο χρονικό διάστημα. Χρειάζονται 4 ώρες για να κρυώσει τελείως το ψυγείο.

<p>Η θερμοκρασία στο εσωτερικό του ψυγείου είναι πολύ κρύα.</p>	<p>Ο έλεγχος θερμοκρασίας έχει ρυθμιστεί σε πολύ κρύα. Γυρίστε το χειριστήριο σε μια πιο ζεστή ρύθμιση και αφήστε αρκετές ώρες για να σταθεροποιηθεί η θερμοκρασία.</p>
<p>Η θερμοκρασία του εξωτερικού ψυγείου είναι ζεστή.</p>	<p>Τα εξωτερικά τοιχώματα του ψυγείου μπορεί να είναι έως και 17°C θερμότεροι από τη θερμοκρασία δωματίου. Αυτό είναι φυσιολογικό ενώ ο συμπιεστής λειτουργεί για να μεταφέρει θερμότητα από το εσωτερικό του θαλάμου του ψυγείου.</p>
<p>Ήχος ρωγμής ή σκασίματος όταν ανάβει ο συμπιεστής.</p>	<p>Τα μεταλλικά μέρη υφίστανται διαστολή και συστολή, όπως στους σωλήνες ζεστού νερού. Αυτό είναι φυσιολογικό. Ο ήχος θα σβήσει ή θα εξαφανιστεί καθώς το ψυγείο συνεχίζει να λειτουργεί.</p>
<p>Ήχος φυσαλίδων ή γουργουρίσματος, όπως το νερό που βράζει.</p>	<p>Το ψυκτικό μέσο (που χρησιμοποιείται για την ψύξη του ψυγείου) κυκλοφορεί σε όλο το σύστημα. Αυτό είναι φυσιολογικό.</p>
<p>Δονήσεις.</p>	<p>Ελέγξτε για να βεβαιωθείτε ότι το ψυγείο βρίσκεται τοποθετημένο σε επίπεδη επιφάνεια. Αν το δάπεδο είναι ανώμαλο ή αδύναμο. Το ψυγείο κουνιέται στο πάτωμα όταν μετακινείται ελαφρά. Βεβαιωθείτε ότι το δάπεδο μπορεί να υποστηρίξει επαρκώς το ψυγείο. Ισοπεδώστε το ψυγείο βάζοντας ξύλινες ή μεταλλικές προσθήκες κάτω από μέρος του ψυγείου. Το ψυγείο αγγίζει τον τοίχο. Ισοπεδώστε ξανά το ψυγείο και μετακινήστε το από τον τοίχο. Δείτε «Οδηγίες εγκατάστασης».</p>
<p>Στα εσωτερικά τοιχώματα του ψυγείου σχηματίζεται υγρασία</p>	<p>Ο καιρός είναι ζεστός και υγρός, γεγονός που αυξάνει τον εσωτερικό ρυθμό συσσώρευσης πάγου. Αυτό είναι φυσιολογικό. Η πόρτα είναι ελαφρώς ανοιχτή. Η πόρτα παραμένει ανοιχτή για πολύ καιρό ή ανοίγει πολύ συχνά. Ανοίξτε την πόρτα λιγότερο συχνά. Η πόρτα δεν έχει σφραγιστεί σωστά.</p>
<p>Εξωτερικά του ψυγείου σχηματίζεται υγρασία.</p>	<p>Η πόρτα είναι ελαφρώς ανοιχτή, με αποτέλεσμα ο κρύος αέρας από το εσωτερικό του ψυγείου να συναντήσει τον ζεστό υγρό αέρα από το εξωτερικό.</p>

Η πόρτα δεν κλείνει σωστά.

Το ψυγείο δεν βρίσκεται σε επίπεδη επιφάνεια. Τα λάστιχα της πόρτας είναι βρώμικα.

ΠΡΟΔΙΑΓΡΑΦΕΣ ΠΡΟΪΟΝΤΟΣ

Παράμετροι λειτουργίας

Μοντέλο / Τύπος	DF2450S / BCD-210
Τάση λειτουργίας	220-240V~
Ονομαστική συχνότητα	50Hz
Ονομαστικό ρεύμα / ασφάλεια	1.0A
Ισχύς λαμπτήρα	Max 2W
Κατηγορία Προστασίας	I
Κλιματική τάξη	N,ST
Ψυκτικό μέσο και ποσότητα	R600a/51g
Αέριο	C ₅ H ₁₀
Συνολικός όγκος	208 L
Όγκος θαλάμου φρέσκων τροφίμων	160 L
Όγκος κατάψυξης τεσσάρων αστέρων	48 L
Κατανάλωση Ενέργειας E32	0.910 kWh/24h
Ετήσια κατανάλωση ενέργειας	232 kWh/a
Ικανότητα κατάψυξης	2.5 Kg/24h
Διατήρηση θερμοκρασίας	21 ώρες
Καθαρό βάρος	34 kg

Κλιματική τάξη

-Subnormal (SN): αυτή η ψυκτική συσκευή προορίζεται για χρήση σε θερμοκρασία περιβάλλοντος που κυμαίνεται από 10°C έως 32°C.

-Normal (N): αυτή η ψυκτική συσκευή προορίζεται για χρήση σε θερμοκρασία περιβάλλοντος που κυμαίνεται από 16°C έως 32°C.

-Subtropical (ST): αυτή η ψυκτική συσκευή προορίζεται για χρήση σε θερμοκρασία περιβάλλοντος που κυμαίνεται από 16°C έως 38°C.

-Tropical(T): αυτή η ψυκτική συσκευή προορίζεται για χρήση σε θερμοκρασία περιβάλλοντος που κυμαίνεται από 16°C έως 43°C.

Σημείωση: Οι προδιαγραφές ενδέχεται να αλλάξουν χωρίς προειδοποίηση.

ΔΙΑΘΕΣΗ

Αρνούμαστε την ευθύνη για οποιαδήποτε ζημιά ή ατύχημα προέρχεται από οποιαδήποτε χρήση αυτού του προϊόντος που δεν συμμορφώνεται με τις οδηγίες που περιέχονται σε αυτό το φυλλάδιο.

ΣΩΣΤΗ ΑΠΟΡΡΙΨΗ ΑΥΤΟΥ ΤΟΥ ΠΡΟΪΟΝΤΟΣ



Ευρωπαϊκή οδηγία 2012/19/ΕΕ για τα απόβλητα από ηλεκτρικά και Ο Ηλεκτρονικός Εξοπλισμός (ΑΗΗΕ), απαιτεί οι μεταχειρισμένες συσκευές να μην πετιούνται στο κανονικό δίκτυο αστικών απορριμμάτων. Οι χρησιμοποιημένες συσκευές πρέπει να συλλέγονται χωριστά προκειμένου να βελτιστοποιηθεί ο ρυθμός ανάκτησης και ανακύκλωσης των υλικών που τις συνθέτουν και να μειωθούν οι επιπτώσεις στην ανθρώπινη υγεία και στο περιβάλλον. Το σύμβολο του διαγεγραμμένου κάδου είναι τοποθετημένο σε όλα τα προϊόντα για να σας υπενθυμίζει τις υποχρεώσεις της χωριστής συλλογής.

ΠΡΟΕΙΔΟΠΟΙΗΣΗ – Διατηρείτε τα ανοίγματα εξαερισμού, στο περίβλημα της συσκευής ή στην ενσωματωμένη δομή, μακριά από εμπόδια.

ΠΡΟΕΙΔΟΠΟΙΗΣΗ – Μη χρησιμοποιείτε μηχανικές συσκευές ή άλλα μέσα για να επιταχύνετε τη διαδικασία απόψυξης, εκτός από αυτά που προτείνει ο κατασκευαστής.

ΠΡΟΕΙΔΟΠΟΙΗΣΗ – Μη καταστρέψετε το κύκλωμα ψυκτικού.

ΠΡΟΕΙΔΟΠΟΙΗΣΗ – Μη χρησιμοποιείτε ηλεκτρικές συσκευές μέσα στους χώρους αποθήκευσης τροφίμων των συσκευών, εκτός εάν είναι του τύπου που προτείνει ο κατασκευαστής.

ΚΙΝΔΥΝΟΣ – Κίνδυνος παγίδευσης παιδιού. Πριν πετάξετε το παλιό σας ψυγείο ή καταψύκτη:

- Βγάλετε τις πόρτες.
- Αφήστε τα ράφια στη θέση τους ώστε τα παιδιά να μην σκαρφαλώνουν εύκολα μέσα.

ΟΡΟΙ ΕΓΓΥΗΣΗΣ ΣΥΣΚΕΥΩΝ

1) Η εγγύηση ισχύει για τον πρώτο αγοραστή της συσκευής από τα καταστήματα της Ελληνικής αγοράς, για 24 μήνες από την ημερομηνία αγοράς ΚΑΙ για οικιακή χρήση. Συσκευές που χρησιμοποιούνται για εμπορική ή επαγγελματική χρήση δεν καλύπτονται από αυτή την εγγύηση (είναι απαραίτητες συμβάσεις συντήρησης). Η εγγύηση πρέπει να συνοδεύεται πάντοτε με την απόδειξη αγοράς, δελτίο αποστολής ή φωτοτυπία αυτών που είναι εμφανής η πλήρης περιγραφή της συσκευής, η εκτύπωση φορολογικής σήμανσης και τα πλήρη στοιχεία του αγοραστή.

2) Η ενεργοποίηση της εγγύησης παρέχει επιπλέον εγγύηση για 2 επιπλέον μήνες (συνολικά 24+2=26 μήνες). Η ενεργοποίηση της εγγύησης γίνεται εντός 10 ημερών από την αγορά της συσκευής από την ιστοσελίδα www.carad.gr στην ενότητα ΥΠΟΣΤΗΡΙΞΗ → ΚΑΤΑΧΩΡΗΣΗ ΕΓΓΥΗΣΗΣ.

3) Η εγγύηση καλύπτει την επισκευή της συσκευής καθώς και την αντικατάσταση των εξαρτημάτων αν η βλάβη προέρχεται από σφάλμα κατασκευαστικό.

Καμία υποχρέωση δεν αναλαμβάνεται για επισκευή εντός εγγύησης στις περιπτώσεις που ακολουθούν:

- Για βλάβες που προκλήθηκαν από κακή χρήση του αγοραστή (π.χ. σπασίματα εξαρτημάτων, τομές σωληνώσεων, υπερφόρτωση) και από μη τήρηση των οδηγιών χρήσης.
- Για βλάβες που προκλήθηκαν από απουσία συντήρησης της συσκευής (π.χ. μη καθαρισμός φίλτρων) σύμφωνα με τις οδηγίες χρήσης.
- Για βλάβες στη συσκευή ή σε εξαρτήματα αυτής που προκλήθηκαν από διακοπές ηλεκτροδότησης ή από αύξηση ή πτώση της παρεχόμενης τάσης στη συσκευή, πέραν του 15%, από το δίκτυο ηλεκτροδότησης.
- Για βλάβες που προέρχονται από εσφαλμένη εγκατάσταση της συσκευής ή ακατάλληλη χρήση της συσκευής σύμφωνα με τις οδηγίες χρήσης.
- Για επεμβάσεις στη συσκευή από άτομα ή τεχνικούς που δεν είναι εξουσιοδοτημένοι από την εταιρεία.
- Για ζημιές που προέρχονται από χημικές ή ηλεκτροχημικές αντιδράσεις (αρτεσιανά άλατα).
- Για βλάβες που προκλήθηκαν από λάθος στην ηλεκτρολογική εγκατάσταση του σπιτιού (π.χ. ηλεκτρικός πίνακας, ασφάλειες, καλωδιώσεις, γειώσεις κ.λ.π.).
- Για βλάβες που προκλήθηκαν από φυσικά αίτια και ατυχήματα.

5) Αδικοιολόγητες κλήσεις του τεχνικού της εταιρείας δεν καλύπτονται από την εγγύηση και τα έξοδα μετάβασης επιβαρύνουν τον πελάτη.

6) Σε περίπτωση βλάβης η εταιρεία αναλαμβάνει την υπεύθυνη επισκευή των συσκευών της και όχι την αντικατάσταση αυτών. Τα εξαρτήματα και υλικά που αντικαθίστανται δωρεάν στη διάρκεια της εγγύησης επιστρέφονται .

7) Η εταιρεία παρέχει την δυνατότητα αποκατάστασης της βλάβης στα κεντρικά συνεργεία της: ΦΑΛΗΡΟΥ 5, 185 43 ΚΑΜΙΝΙΑ, ΠΕΙΡΑΙΑΣ. 1/11/17

